

Danuta Szpilko

ROLA LOKALNEJ SPOŁECZNOŚCI W TWORZENIU PRODUKTU TURYSTYCZNEGO REGIONU NA PRZYKŁADZIE „PIĄTKI ZNAD BIEBRZY”

THE ROLE OF THE LOCAL COMMUNITY IN THE CREATION OF THE TOURIST PRODUCT OF THE REGION BASED ON THE EXAPLE OF “FIVE FROM BIEBRZA”

Politechnika Białostocka, Wydział Zarządzania, Katedra Turystyki i Rekreacji
ul. Ojca Stefana Tarasiuka 2, 16-001 Kleosin, e-mail: danutaszpilko@gmail.com

Summary. The article presents the tourist products created and managed by the local community in the framework of the cluster cooperation between agrotourism farms of the “Five from Biebrza”. The case study is based on subject literature and secondary data, obtained from guides and websites agrotourism farms of the “Five from Biebrza”. Universal, multidirectional, and, therefore innovative actions undertaken by the group of local service providers are favourable to take advantage of the region’s tourist potential and enable the constant development of tourism. The presented short analysis of the products offered by the “Five from Biebrza” farms is enough to ascertain, that the local community plays a key role in the creation of the region’s tourist product. The factor, which constitutes a considerable barrier for creating new tourist products is the insufficient level of education in the field of tourism among the local communities. As a result many towns situated outside the main tourist centres possess an enormous unused tourist potential.

Słowa kluczowe: Biebrzański Park Narodowy, gospodarstwo agroturystyczne, lokalna społeczność, produkt turystyczny.

Key words: agrotourism farm, Biebrza National Park, local community, tourist product.

WSTĘP

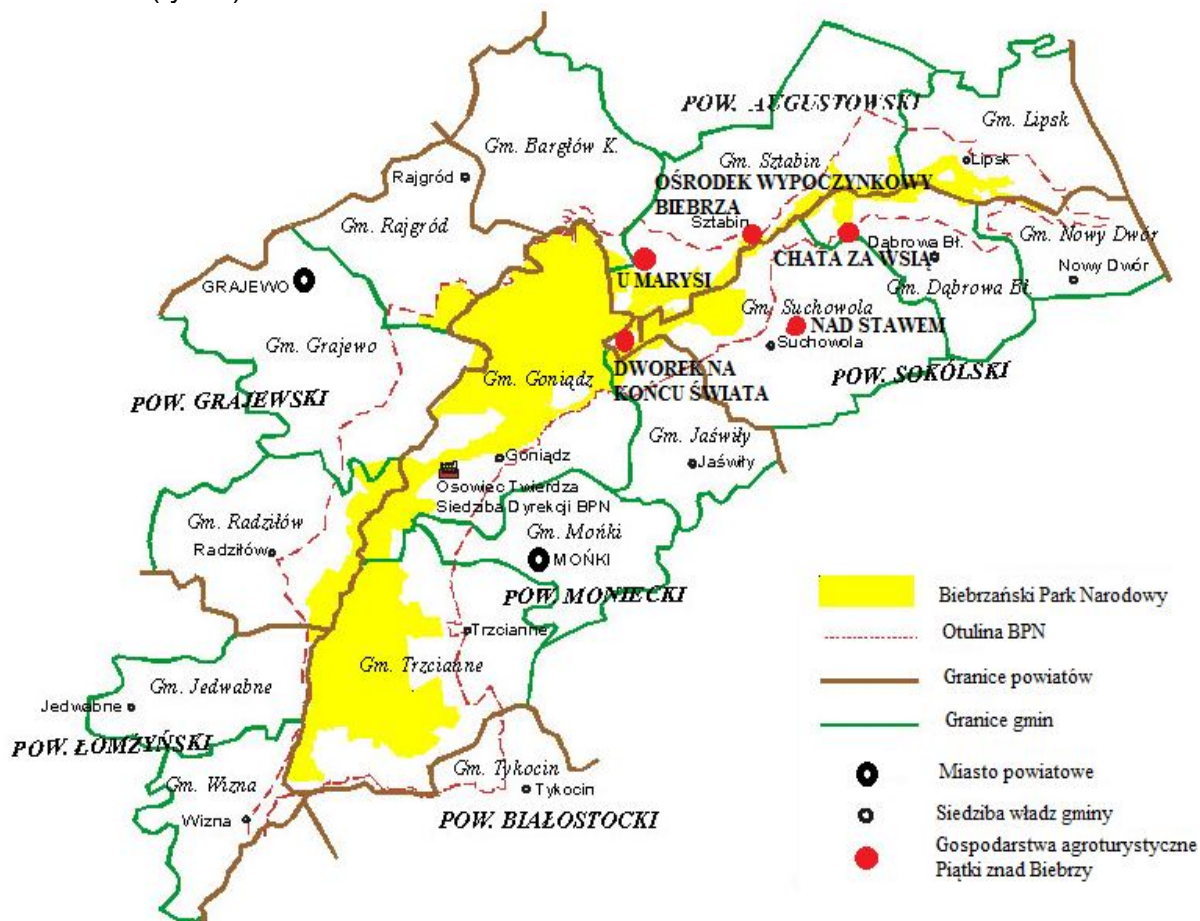
Obierając miejsce wypoczynku, turysta poszukuje obszarów charakteryzujących się relatywnie większym udziałem walorów naturalnych niż jego miejsce zamieszkania. Czynniki decydujące o dużej wartości przyrodniczej obszaru są więc jednocześnie składnikami atrakcyjności turystycznej. Nie tylko stan środowiska naturalnego i stopień jego ochrony oraz powierzchnia lasów i wód, ale również oferta produktów turystycznych decydują o możliwości rozwoju turystyki na danym obszarze.

Konieczność poszukiwania dodatkowych źródeł dochodu wpłynęła na dynamiczny rozwój agroturystyki na terenach wiejskich. Agroturystyka jest formą wypoczynku na obszarach wiejskich o charakterze rolniczym, wykorzystuje bazę noclegową gospodarstw prowadzących działalność rolniczą i umożliwia aktywność rekreacyjną obejmującą wypoczynek czynny w otoczeniu przyrodniczym gospodarstwa (Drzewiecki 2002). Pozwala na rozwój przedsiębiorczości na wsi, prowadzący do twórczego wykorzystania oraz ocalenia od zapomnienia lokalnych tradycji, zwyczajów, a także traktowanie dziedzictwa kultury jako czynnika wspomagającego jej rozwój. Jednocześnie agroturystyka podnosi standard życia ludności wiejskiej (Jalinik 2002).

Pomysł na niepowtarzalny, konkurencyjny, jedyny w regionie produkt turystyczny niejednokrotnie jest gwarancją ekonomicznego sukcesu gospodarstwa agroturystycznego i regionu. Doskonałym przykładem jest produkt turystyczny *Dookoła centrum Europy*, stworzony i zarządzany przez lokalną społeczność w ramach klastrowej współpracy gospodarstw agroturystycznych „Piątki znad Biebrzy”.

WALORY PRZYRODNICZE I ANTROPOGENICZNE W OBSZARZE DZIAŁALNOŚCI „PIĄTKI ZNAD BIEBRZY”

„Piątki znad Biebrzy” to zintegrowana terytorialnie grupa gospodarstw agroturystycznych, które świadczą wiele usług turystom. Jak wynika z nazwy, tworzy ją 5 gospodarstw zlokalizowanych na terenie Biebrzańskiego Parku Narodowego i Doliny Biebrzy: „U Marysi” w Jaziewie, agroturystyka w centrum Europy „Nad stawem” w kolonii Okopy, „Agroturystyka nad Biebrzą” w Sztabinie, „Dworek na Końcu Świata” w Kopytkowie oraz „Chata za wsią” w Hamulce (rys. 1).



Rys. 1. Położenie gospodarstw agroturystycznych należących do „Piątki znad Biebrzy”

Źródło: opracowanie własne na podstawie mapy podziału administracyjnego Biebrzańskiego Parku Narodowego sporządzonej przez Kwiatkowskiego (2002).

Gospodarstwa agroturystyczne wchodzące w skład „Piątki znad Biebrzy” zlokalizowane są w granicach gmin: Suchowola, Sztabin oraz Dąbrowa Białostocka. Gmina Suchowola

charakteryzuje się lekko pagórkowatym krajobrazem z niezliczoną liczbą głazów narzutowych różnej wielkości. Została uznana za geometryczny środek Europy, ponieważ właśnie w Suchowoli krzyżują się linie łączące najbardziej wysunięte punkty kontynentu. Uwidacznia to głaz narzutowy z tablicą pamiątkową znajdujący się w parku miejskim. Nieopodal znajduje się również „Łuk Papieski”, będący częścią ołtarza, przy którym papież Jan Paweł II odprawiał mszę podczas wizyty w Białymstoku w 1991 roku.

Gmina Sztabin obejmuje tereny o wysokich walorach przyrodniczych i krajobrazowych, w tym tereny Biebrzańskiego Parku Narodowego, Kanał Augustowski ze śluzami w Sosnowie i Dębowie, wieś Jagłowo, będącą skansenem, duże kompleksy leśne z rezerwatami Glinki i Kozi Rynek. Do zabytków w gminie Sztabin należą przede wszystkim układ urbanistyczny miejscowości Sztabin z XVIII wieku, kościół z 1910 roku i pomnik Joachima Chreptowicza, dziadka Karola Brzostowskiego w Sztabinie, najstarszy na Suwalszczyźnie kościół gotycko-renesansowy z lat 1584–1589 i kaplica cmentarna murowana z pierwszej połowy XIX wieku w Krasnymborze, dworek Karola Brzostowskiego z 1835 roku otoczony parkiem w Cisowie, drewniany kościół z 1780 roku w Jaminach oraz kapliczki przydrożne z XIX wieku w Jaziewie, Wrotkach, Lipowie i Mogilnicach.

Dąbrowa Białostocka jest gminą malowniczo położoną wśród morenowych wzgórz północno-wschodniego krańca Wysoczyzny Białostockiej, na przedpolu otuliny Biebrzańskiego Parku Narodowego, który zajmuje 7% jej powierzchni. Do najatrakcyjniejszych zabytków gminy należą: kościół parafialny pod wezwaniem św. Stanisława Biskupa Męczennika, budowany w latach 1897–1902, przyległa do niego kapliczka murowana z przełomu XIX i XX wieku i holenderski wiatrak betonowy z 1928 roku w Dąbrowie Białostockiej, zabytkowa architektura na czele z kościołem parafialnym pod wezwaniem NMP, dawny klasztor oo. Dominikanów z XX wieku w Różanymstoku oraz kościół pod wezwaniem św. Anny w Kamiennej, pochodzący z 1610 roku, najstarsza na Podlasiu drewniana budowla.

Głównym walorem przyrodniczym i atrakcją turystyczną, na której opiera się działalność „Piątki znad Biebrzy”, jest Biebrzański Park Narodowy i dolina Biebrzy. Trzy spośród pięciu gospodarstw agroturystycznych leżą na terenie Biebrzańskiego Parku Narodowego: „Agroturystyka nad Biebrzą”, „Dworek na Końcu Świata” oraz gospodarstwo „U Marysi”. „Chata za Wsią” leży w otulinie Biebrzańskiego Parku Narodowego, natomiast gospodarstwo „Nad Stawem” znajduje się w odległości około 5 km od otuliny.

Biebrzański Park Narodowy (BPN) utworzono 9 września 1993 roku. Objął wcześniej istniejące rezerваты przyrody (Czerwone Bagno i Grzędy), Biebrzański Park Krajobrazowy (Dolny i Środkowy Basen Biebrzy) oraz Górny Basen Biebrzy. Powstał jako osiemnasty z kolei polski park narodowy i jest jednym z czterech parków narodowych położonych na terenie województwa podlaskiego. Obecnie jest największym parkiem narodowym spośród 23 polskich parków narodowych i jednym z większych w Europie. Długość parku wynosi około 100 km, a szerokość – od 1,5 km do 25 km. Na terenie BPN istnieje 8 wyłączonych z niego enklaw: Rogożynek, Jałowo, Jagłowo, Dębowo, Polkowo, Jasionowo i Kopytkowo, natomiast 5 wsi należy do BPN: Budne, Sośnia, Gumny, Budy, Olszowa Droga (Kruczek i in. 1999). Ścisłą ochroną objęto obszar 5075 ha (w tym dawny rezerwat Czerwone Bagno). Dodatkowo wokół parku utworzono otulinę o powierzchni 66 624 ha, która obejmuje

nieduże części przylegających do Kotliny Biebrzańskiej mezoregionów: Wzgórz Sokólskich, Wysoczyzny Białostockiej, Wysoczyzny Kolneńskiej i Doliny Górnej Narwi.

Do najcenniejszych walorów parku należy szeroka dolina, mająca charakter silnie meandrującej rzeki Biebrzy, z największym zespołem torfowisk w Polsce, zwanych Bagnami Biebrzańskimi. Zachowały się tu również rzadkie, zagrożone i ginące w kraju i Europie gatunki roślin, ptaków i innych zwierząt. Dotychczas w dolinie Biebrzy stwierdzono występowanie ponad 920 gatunków roślin naczyniowych, z których 67 jest objętych prawną ochroną gatunkową w Polsce, a 45 znalazło się na *Czerwonej liście roślin naczyniowych zagrożonych w Polsce* jako gatunki ginące bądź zagrożone wyginięciem. Można tu znaleźć niemal wszystkie zbiorowiska siedlisk wodnych, bagiennych i torfowych spotykane w Polsce. Jedną z charakterystycznych cech florystycznych parku jest dominacja świerka oraz duży udział gatunków borealnych i reliktyw glacialnych. Do najbardziej interesujących pod względem bogactwa florystycznego siedlisk należy zaliczyć mineralne wyniesienia, zwane grądami. W dolinie Biebrzy zachowała się specyficzna fauna, w dużej mierze związana z naturalnymi ekosystemami bagiennymi i wodnymi. Stwierdzono, że tereny te zamieszkuje 48 gatunków ssaków, m.in. wilk, bóbr, wydra i łось oraz 10 gatunków nietoperzy (Mielko 2004).

Bagna Biebrzańskie są uznawane za jedną z największych w kraju i Europie Środkowej ostoi ptaków wodno-błotnych. Dotychczas zaobserwowano tu 271 gatunków ptaków, w tym 181 lęgowych, oraz 17 gatunków ginących lub zagrożonych wyginięciem. Dla niektórych z nich Bagna Biebrzańskie są jedną z ostatnich ostoi gwarantujących zachowanie populacji w Europie Środkowej. Biebrzański Park Narodowy jako niezwykle cenny został wpisany w 1995 roku na listę Konwencji Ramsar obszarów wodno-błotnych, mających znaczenie międzynarodowe, zwłaszcza dla życia ptactwa wodnego (Bielecki 1993). O międzynarodowej randze walorów przyrodniczych doliny Biebrzy świadczy również uznanie jej za ostoję ptaków o randze europejskiej, według klasyfikacji BirdLife International. W roku 2004 dolinę Biebrzy włączono w sieć Natura 2000. Obecnie jest to Obszar Specjalnej Ochrony Ptaków (PLB 200006 Ostoja Biebrzańska o powierzchni 148 508,8 ha) i Specjalny Obszar Ochrony Siedlisk (PLH 200008 dolina Biebrzy o powierzchni 121 002,6 ha).

PRODUKTY TURYSTYCZNE OFEROWANE PRZEZ „PIĄTKĘ ZNAD BIEBRZY”

„Piątka znad Biebrzy” ma w swojej ofercie produkty turystyczne ściśle związane z uprawianiem głównie turystyki aktywnej. Jednym z najnowszych, a zarazem najciekawszych produktów turystycznych, jest wycieczka rowerowa *Dookoła centrum Europy* w pięć dni. Oferta, skierowana do osób preferujących aktywny wypoczynek, jest pierwszą w województwie podlaskim wycieczką zaprojektowaną i realizowaną wspólnie przez właścicieli pięciu gospodarstw agroturystycznych położonych w dolinie Biebrzy. Trasa wycieczki przebiega przez pięć, celowo wybranych miejscowości: Sztabin, Hamulkę, Okopy, Kopytkowo i Jaziewo. W każdej z nich zlokalizowano gospodarstwo agroturystyczne, które oferuje nocleg turystom oraz dodatkowe atrakcje wynikające z jego specjalizacji.

Dookoła centrum Europy to szlak rowerowy o długości od 87 km do 191 km, w zależności od wybranego odcinka. Turyści mają do dyspozycji 10 tras, dłuższych lub krótszych, dostosowanych do ich możliwości: Sztabin–Hamulka – 10 km lub 25 km, Hamulka–Okopy –

20 km lub 33 km, Okopy–Kopytkowo – 25 km lub 65 km, Kopytkowo–Jaziewo – 17 km lub 40 km, Jaziewo–Sztabin – 15 km lub 28 km. Krótsza trasa składa się z następujących odcinków:

a) Sztabin–Hamulka przez Małowistę, Trzyrzeczki, Leśniczówkę Trzyrzeczki; na całej długości tej trasy można spotkać liczne bunkry radzieckie z 1942 roku – jest to Grodzieński Rejon Umocniony, fragment Linii Mołotowa;

b) Hamulka–Okopy przez Kuderewszczyznę, Zwierzyniec Wielki, Lewki, Grodzisk, Kiersnówkę, Leśniki, Laudańszczyznę; na szlaku zlokalizowano umocnienia z okresu drugiej wojny usytuowane w okolicy wsi Hamulka i Kuderewszczyzna oraz kopce Jaćwingów i ruiny dworu w Grodzisku;

c) Okopy–Kopytkowo przez Suchowolę, Karpowicze, Zabiele, Dolistowo, Jasionowo; w wsi Okopy można zobaczyć dom, w którym urodził się ks. Jerzy Popiełuszko, pomnik z tablicą poświęconą księdzu oraz kapliczkę i duży drewniany krzyż, natomiast w Suchowoli znajduje się głąz narzutowy wyznaczający geometryczny środek Europy oraz „Łuk Papięski”; na trasie, w Zabelach, można podziwiać również drewniane wiatraki holendry z lat 1928 i 1955;

d) Kopytkowo–Jaziewo przez Jasionowo, Dębowo, Jagłowo; w Dębowie znajduje się pierwsza jednokomorowa śluza Kanału Augustowskiego, natomiast Jagłowo ma charakterystyczną, drewnianą zabudowę, żywy skansen i kaplicę pod wezwaniem Matki Bożej Królowej Pokoju;

e) Jaziewo–Sztabin przez Wrotki, Jaminy, Czarniewo; na trasie Wrotki–Jaminy znajduje się figura Matki Boskiej poświęcona leśnikom; w Jaminach można zobaczyć drewniany kościół św. Mateusza Apostoła z ok. 1775 roku o konstrukcji zrębowej; następnie trasa prowadzi przez Czarniewo, które położone jest na skarpie z pięknym widokiem na dolinę Biebrzy; wycieczka kończy się w Sztabinie, założonym w 1598 roku przez Adama Chreptowicza, gdzie znajdują się: neogotycki kościół św. Jakuba Apostoła z lat 1905–1910, kamienny zegar słoneczny oraz żeliwne popiersie Joachima Chreptowicza odlane przez wnuka hr. Karola Brzostowskiego.

Dłuższa trasa składa się z następujących odcinków:

a) Sztabin–Hamulka przez Krasnoborki, Jasionowo, Krasnybór, Jastrzębną I, Kamienną Starą i Kamienną Nową; na trasie zlokalizowany jest kościół pozakonny pod wezwaniem Zwiastowania NMP w Krasnymborze, most kolejowy na rzece Biebrzy wybudowany w 1886 roku w Kamiennej Nowej oraz drewniany kościół św. Anny z XVI wieku i drewniany wiatrak holender z 1902 roku w Kamiennej Starej;

b) Hamulka–Okopy przez Miedzianowo, Dąbrowę Białostocką, Stock, Różanystok, Suchodolinę, Jałówkę, Leszczany; w Dąbrowie Białostockiej można zobaczyć kościół katolicki pod wezwaniem św. Stanisława z 1905 roku, cerkiew prawosławną oraz cmentarz żydowski; w Różanymstoku znajduje się klasztor Dominikanów z 1794 roku; natomiast w Suchodolinie wart uwagi jest pomnik przyrody – 300-letnie drzewo z naturalną wnęką, w której znajduje się kapliczka z figurką Matki Boskiej;

c) Okopy–Kopytkowo przez Suchowolę, Karpowicze, Osowiec Twierdzę, Goniądz, Wroceń, Dolistowo Stare, Jasionowo; na trasie można zobaczyć system carskich fortyfikacji z przełomu XIX i XX wieku w Osowcu Twierdzy oraz plażę, przystań kajakową i największą

karcznię w Polsce krytą strzechą w Goniądzu; w Dolistowie Starym natomiast zlokalizowany jest klasycystyczny kościół św. Wawrzyńca z 1771 roku;

d) Kopytkowo–Jaziewo przez Czerwone Bagno, Leśniczówkę Grzędy, szlakiem konnym do Orzechówki, Tajenko, Śluzę Sosnowe, Kopiec, Wrotki; trasa prowadzi prawie w całości przez Biebrzański Park Narodowy; przy Leśniczówce Grzędy zaczyna się szlak konny, który prowadzi do Jaziewa;

e) Jaziewo–Sztabin przez Wrotki, Kopiec, Promiski, Gabowe Grądy, Bór, Twardy Róg, Komaszówkę, Chomaszewo, Hutę, Fiedorowiznę, Ewy; na trasie z Boru do Gabowych Grąd można zwiedzić drewnianą molenną – świątynię wyznawców starego obrzędu prawosławnego oraz kamienny pomnik poświęcony pamięci staroobrzędowców, którzy polegli w czasie drugiej wojny światowej; w okolicy Twardego Rogu można podziwiać jezioro Kolno, które jest najpłytszym jeziorem w Polsce i zarazem rezerwatem przyrody; trasa kończy się w Sztabinie, gdzie można zwiedzić neogotycki kościół św. Jakuba Apostoła z lat 1905–1910, kamienny zegar słoneczny oraz żeliwne popiersie Joachima Chreptowicza.

Interesującym rozwiązaniem, które wyróżnia produkt spośród innych, jest to, że turyści mogą rozpocząć wycieczkę z dowolnie wybranej miejscowości, gdzie znajduje się jedno z pięciu gospodarstw agroturystycznych. O wysokiej jakości oferowanego produktu świadczy również fakt, że wraz z jego zakupem klient otrzymuje kompletny zestaw usług: noclegi, wyżywienie, możliwość korzystania z atrakcji w gospodarstwach turystycznych, wypożyczenie rowerów, folder z opisem miejsc położonych na trasie wycieczki oraz możliwość wyboru wycieczek i zajęć fakultatywnych (Ziółkowski 2007).

Dookoła centrum Europy to nie jedyny produkt „Piątki znad Biebrzy”. Wszystkie gospodarstwa mają specjalistyczną ofertę budowaną na podstawie spływów kajakowych oraz rajdów rowerowych. Oferta aktywnego wypoczynku na wodzie dotyczy rzeki Biebrzy, Netty, Jegrzni, Ełku i Kanału Augustowskiego. Gospodarstwa organizują również spływy kajakowe na innych rzekach i jeziorach Podlasia, takich jak Czarna Hańcza, Rospuda, Krutynia, Narew. Dodatkowo gospodarstwo „Nad Stawem” proponuje jazdę konną, gdzie początkujący uczą się na lonży, a doświadczeni mogą się udać konno w plener. „Agroturystyka nad Biebrzą”, „Chata za Wsią” oraz „Dworek na Końcu Świata” oferują spływy tratwami biebrzańskimi po rzece Biebrzy.

W gospodarstwach oferowane są również produkty pełniące funkcję nie tylko rekreacyjną, ale także edukacyjno-poznawczą. „Chata za Wsią” oferuje pokazy wypieku sękaczy, podpłomyków, a także pokazy wykonywania rękodzieła ludowego w postaci pisanek i rzeźb. Właściciel gospodarstwa należy również do Grupy Badawczej Kriepost, dzięki czemu umożliwia swoim gościom zwiedzanie schronów bojowych Grodzieńskiego Rejonu Umocnionego. Jest to część Linii Mołotowa wybudowana w latach 1940–1941, przebiegająca w pobliżu gospodarstwa. „Dworek na Końcu Świata” oferuje w zależności od pory roku kilka możliwości zwiedzania Biebrzańskiego Parku Narodowego. Są to programy kilkugodzinne całoroczne: *Przez bagna i moczary, Czerwone Bagno dla leniwych, Wokół dolnej Biebrzy, Przez bagna do króla, Biebrzańskie safari – łądem i wodą, Biebrzańskie safari – łądem, Biebrzańskie safari – wodą, Foto safari*, oraz sezonowe: *Migracje wiosenne na Biebrzy, Świt na rozlewiskach Biebrzy, Zimowa wyprawa na Czerwone Bagno, Carska droga i Łosie w okowach zimy*. Na życzenie gości właściciele „Dworku na Końcu Świata” organizują również wy-

cieczki w inne części Podlasia i Mazur, takie jak Narwiański Park Narodowy, Białowiecki Park Narodowy, Wigierski Park Narodowy, Suwalski Park Krajobrazowy, Park Krajobrazowy Puszczy Knyszyńskiej, Tykocin, Goniądz, Lipsk, Twierdza Osowiec, Augustów. Również gospodarstwo „U Marysi” oferuje gościom wyprawy i wycieczki po Biebrzańskim Parku Narodowym, głównie po szlakach Czerwonego Bagna. W ofercie znajdują się pokazy slajdów i filmów przyrodniczych, a także eksponatów oraz zwiedzanie minimuzeum wsi znajdującego się na terenie gospodarstwa.

Gospodarstwa wchodzące w skład „Piątki znad Biebrzy” oferują produkty związane z poprawą stanu zdrowia. W gospodarstwie „U Marysi” można skorzystać z ruskiej bani, czyli tradycyjnej łaźni parowej opalanej drewnem. Kabina sauny ogrzewana jest piecem na drewno z dużą ilością kamienia wulkanicznego, który obficie polewany wodą pozwala na uzyskanie dużej wilgotności powietrza w granicach 40–50%. Właściciele „Agroturystyki nad Biebrzą” prowadzą również Ośrodek Specjalistyczny „Biebrza”, w którym można skorzystać z usług świadczonych przez lekarzy o specjalizacjach reumatolog, pulmonolog, ortopeda, balneolog, neurolog oraz chirurg dziecięcy. Ponadto wykonywane są masaże lecznicze, relaksacyjne i sportowe. W ośrodku leczone są przede wszystkim schorzenia narządu ruchu, w tym wszystkie rodzaje chorób reumatycznych, schorzenia kręgosłupa i stawów, bóle krzyża, schorzenia korzonków nerwowych, neuralgie, niedowłady, porażenia oraz schorzenia dróg oddechowych, jak przewlekłe stany zapalne, alergię, astmę. Prowadzone są także zabiegi rehabilitacyjne z zakresu terapii przeciwbólowej w przewlekłych schorzeniach narządu ruchu o podłożu zwyrodnieniowym, reumatycznym, pourazowym, zespoły bólowe kręgosłupa, niedowłady, dyskopatie, zabiegi stosowane w przewlekłych zapaleniach zatok, gardła, zabiegi z zakresu ciepłolecznictwa, rehabilitacja ruchowa, zabiegi relaksacyjne: masaże klasyczne, ćwiczenia relaksacyjne i rekreacyjne oraz elektrodiagnostyka.

Turyści mogą korzystać z oferty „Piątki znad Biebrzy” zarówno w sezonie letnim, jak i zimowym – produkt jest dostępny w ciągu całego roku. Zjawisko sezonowości występuje w niewielkim stopniu, a jest to podyktowane istniejącym wzorcem kulturowym określonym przez terminy wakacji szkolnych i świąt, a także warunkami atmosferycznymi.

ROLA LOKALNEJ SPOŁECZNOŚCI W TWORZENIU PRODUKTU TURYSTYCZNEGO REGIONU

„Piątka znad Biebrzy” jest zintegrowaną terytorialnie grupą gospodarstw agroturystycznych utworzoną i zarządzaną przez lokalną społeczność w celu współpracy na rzecz usprawnienia działalności poszczególnych gospodarstw, a zarazem skuteczniejszej promocji regionu. Jest to prężnie rozwijająca się grupa z dużym zapleczem turystycznym, z roku na rok poszerzająca swoją ofertę o coraz ciekawsze produkty, spełniające wszelkie wymagania turystów.

Inicjatywa lokalnego społeczeństwa to również świadomie podejmowane wysiłki na rzecz poprawy konkurencyjności. „Piątka znad Biebrzy” dostosowuje się do warunków panujących na rynku usług turystycznych i jest w stanie zaoferować o wiele więcej atrakcji niż przeciętne, pojedyncze gospodarstwo agroturystyczne. Dzięki współpracy z licznymi firmami oraz organizacjami turystycznymi jest konkurencyjna na rynku usług turystycznych w wo-

jewództwie podlaskim, a także w Polsce. Ciągłe jest otwarta na współpracę z organizatorami aktywnego wypoczynku (np. F.H.U. *C-A-R* Augustów, Active Paintball Augustów, Żegluga Augustowska, Wigierska Kolejka Wąskotorowa, Betterfly), biurami podróży (np. Biebrza Eco-Travel, Usługi turystyczne Żak-Tourist Augustów), przewodnikami w zakresie sprzedaży i organizacji imprez wypoczynkowych, a także telewizją, radiem, prasą, portalami internetowymi w zakresie promocji. Wszystko to umożliwia jej tworzenie niepowtarzalnych produktów turystycznych, których najlepszym przykładem jest wycieczka rowerowa *Dookoła centrum Europy* ciesząca się dużym zainteresowaniem wśród turystów z kraju i z zagranicy.

Twórcy „Piątki znad Biebrzy” dbają nie tylko o różnorodność i jakość oferowanych produktów, ale także o ich odpowiednią promocję, wykorzystując do tego różnorodne środki. Utworzono stronę internetową – www.agroturystyka-biebrza.pl, na której prezentowane są oferty wszystkich gospodarstw. Oprócz tego każde gospodarstwo ma własną witrynę internetową. Poszczególne gospodarstwa posiadają następujące witryny: „Nad Stawem” – www.centrumeuropy.pl, „Agroturystyki nad Biebrzą” – www.turystyka-biebrza.pl, www.tratwy.pl, www.biebrza-kajaki.pl, „Chata za Wsią” – www.hamulka.pl, www.tratwy.eu, „Dworek na Końcu Świata” – www.biebrza-agroturystyka.pl, www.tratwy.com.pl, www.rumcajsy.com, „U Marysi” – www.biebrza1.webpark.pl. Poza tym gospodarstwa reklamują się w różnych serwisach noclegowych i na podlaskich portalach turystycznych. Wydają własne wizytówki, ulotki, foldery i zamieszczają swoje reklamy w katalogach i przewodnikach. „Piątka znad Biebrzy” jest również reklamowana przez Podlaską Regionalną Organizację Turystyczną (PROT), a także Suwalską Izbę Rolniczo-Turystyczną (SIRT). Organizacje te zamieszczają informacje o produktach gospodarstw w materiałach promocyjnych, które są dystrybuowane zarówno na terenie województwa podlaskiego, jak i na targach turystycznych w kraju i za granicą.

O produktach „Piątki znad Biebrzy” ukazywały się artykuły w prasie lokalnej, regionalnej oraz ogólnopolskiej, takiej jak „Panorama Podlasia”, „Nasza Piękna Polska”, „Polska Wita”, „Voyage” – magazyn o podróżach, „Za miastem”, „Olivia”, „Gazeta Współczesna”, „Głos Dąbrowy”, „Kurier Sokólski”, „AGRO”, „REJS”, „Z dala od drogi”. Promowane były również w telewizji regionalnej – TVP3 Białystok, a także w stacji ogólnopolskiej – TVP1. Warto również podkreślić, że szeroka i owocna działalność „Piątki znad Biebrzy” została zauważona przez Podlaską Regionalną Organizację Turystyczną i wyróżniona w latach 2008 i 2009 mianem produktu turystycznego regionu.

W *Programie rozwoju turystyki i zagospodarowania turystycznego województwa podlaskiego na lata 2010–2015* zawarto opis regionalnych produktów turystycznych oraz ofertę „Piątki znad Biebrzy”. W tabeli 1 przedstawiono produkt pod kątem zestawu atrakcji turystycznych i infrastruktury, z których mogą korzystać turyści o danych potrzebach i celach podróży.

Dzięki szeroko prowadzonej działalności, kładącej duży nacisk na promocję, właściciele gospodarstw agroturystycznych „Piątki znad Biebrzy” mają możliwość dalszego rozwoju i tworzenia nowych produktów, a tym samym lepszego pozycjonowania swojej oferty, niezależnie od pozostałych uczestników rynku turystycznego, w tym współorganizatorów opisywanego produktu. Konsekwencją prowadzonych działań jest również osiągnięcie innego użytecznego celu, jakim jest tworzenie wizerunku turystycznego całego regionu. Włączenie się władz samorządowych, stowarzyszeń lub organizacji turystycznych w realizację tego

przedsięwzięcia mogłyby dać impuls do rozwoju i tworzenia nowych produktów turystycznych przez inne gospodarstwa agroturystyczne.

Tabela 1. Regionalny produkt turystyczny „Piątki znad Biebrzy”

Główny motyw przyjazdu		Wypoczynek, rekreacja
Elementy produktu	walory	<ul style="list-style-type: none"> – możliwość zapoznania się z leśnymi zawodami – wypoczynek w otoczeniu natury – rzadko spotykana możliwość spływu tratwą (puchówką) – rodzinna atmosfera – propagowanie aktywnych i proekologicznych form wypoczynku – organizowane „zielone szkoły”
	infrastruktura	<ul style="list-style-type: none"> – oznakowane ścieżki edukacyjne – średnia jakość dróg dojazdowych – sprzęt sportowy – stadnina koni – gospodarstwa agroturystyczne umożliwiające pomieszczenie grup zorganizowanych – noclegi na każdą kieszeń
Cechy produktu		– 3–7 dni
Lokalizacja w przestrzeni regionu		– Sztabin nad Biebrzą
Możliwości rozwoju produktu		– promocja w firmach miejsca sprzyjającego organizowaniu imprez integracyjnych na łonie natury
Rynki docelowe		– turyści krajowi i zagraniczni, rodziny z dziećmi, szkoły, firmy
Potencjał produktu		– produkt rozwojowy do rangi ponadlokalnej

Źródło: Program rozwoju turystyki i zagospodarowania turystycznego województwa podlaskiego w latach 2010–2015, cz. I – analityczna, Białystok, lipiec 2009, s. 169.

PODSUMOWANIE

Biebrzański Park Narodowy i dolinę Biebrzy każdego roku odwiedza wielu turystów, zarówno z kraju jak i zagranicy. Produkty turystyczne oferowane na tym terenie przez lokalnych usługodawców są atrakcyjne ze względu na ich różnorodność oraz walory przyrodnicze i kulturowe. Wszechstronne, wielokierunkowe, a zarazem nowatorskie działania lokalnej społeczności, a w szczególności właścicieli gospodarstw agroturystycznych „Piątki znad Biebrzy”, sprzyjają wykorzystywaniu potencjału turystycznego regionu i umożliwiają ciągły rozwój turystyki. Pozwalają również tworzyć wizerunek Biebrzańskiego Parku Narodowego i doliny Biebrzy jako miejsca interesującego pod względem przyrodniczym i historyczno-kulturowym.

Oceniając działalność gospodarstw agroturystycznych, należy stwierdzić, że nieodzownym elementem ich sukcesu na rynku turystycznym jest dobrze przygotowany i unikatowy produkt turystyczny. Przykładem takiego wyjątkowego i specyficznego dla regionu produktu jest wycieczka rowerowa *Dookoła centrum Europy*. Produkt ten, jeśli będzie dobrze zarządzany, ma szansę być utożsamiany z obszarem, przyczynić się do promocji całego regionu

i jednocześnie przynieść znaczne korzyści ekonomiczne właścicielom gospodarstw „Piątki znad Biebrzy”.

Przedstawiona krótka analiza produktów oferowanych przez gospodarstwa „Piątki znad Biebrzy” pozwala na stwierdzenie, że lokalne społeczeństwo odgrywa kluczową rolę w tworzeniu produktów turystycznych regionu. Faktem jest, że mają one inną specyfikę niż tworzone przez samorządy i organizacje, w szczególności sposób ich kreowania jest dość przypadkowy i intuicyjny. Istotną barierą w tworzeniu nowych produktów turystycznych przez lokalne społeczności jest ciągle niewystarczające wykształcenie lokalnych społeczności w zakresie obsługi ruchu turystycznego. Powoduje to, że wiele miejscowości położonych poza głównymi ośrodkami turystycznymi ma niewykorzystany, ogromny potencjał turystyczny. Przyczyną tego jest brak lokalnych specjalistów z wykształceniem turystycznym, którzy potrafiliby go zidentyfikować i efektywnie wykorzystać.

PIŚMIENNICTWO

- Bielecki G.** 1993. Piękno puszczy i bagien Polski północno-wschodniej. Supraśl, Współczesna Oficyna Supraska, 24.
- Drzewiecki M.** 2002. Podstawy agroturystyki. Bydgoszcz, Oficyna Wydawnicza Ośrodka Postępu Organizacyjnego, 16.
- Jalinik M.** 2002. Agroturystyka na obszarach przyrodniczo cennych. Białystok, Wyd. Politechniki Białostockiej.
- Kruczek Z., Sacha S.** 1999. Geografia atrakcji turystycznych Polski. Kraków, PROKSENIA, 9.
- Mielko H.** 2004. Znaczenie bagien biebrzańskich dla rozwoju turystyki, w: Markowy produkt turystyczny w północno-wschodniej Polsce. Red. K. Michałowski, B. Malinowska. Białystok, Wyd. Politechniki Białostockiej, 44.
- Ziółkowski R.** 2007. Klaster jako kierunek rozwoju gospodarstw agroturystycznych w woj. podlaskim. Poznań, Stowarzyszenie Ekonomistów Rolnictwa i Agrobiznesu, Roczniki Naukowe 9 (2), 466.