

Dariusz Czakowski

ZMIANY NA RYNKU ZBÓŻ PRZED INTEGRACJĄ I W OKRESIE PO INTEGRACJI POLSKI Z UNIĄ EUROPEJSKĄ

CHANGES ON THE CEREAL MARKET BEFORE AND AFTER POLISH ACCESSION TO THE EUROPEAN UNION

Zakład Ekonomii i Badań nad Gospodarką, Kujawsko-Pomorska Szkoła Wyższa w Bydgoszczy
ul. Maksymiliana Piotrowskiego 12-14, 85-098 Bydgoszcz, e-mail: d.czakowski@kpsw.edu.pl

Summary. The article discusses issues related to the adjustment of supply, demand and prices for cereals as a result of Polish accession to the European Union. Changes were assessed on the producers, such as production volume, crop acreage, yields, imports, exports. The rest of the publication shows the development of the situation on the demand side, as expressed by directly related to the size of the national consumption of cereals in the period considered. Important addition to the above analysis is the behavior of prices in the period considered. Following this study, it was found that the most important adjustments on the cereals market include: transforming the structure of the harvest, increase production and yields, a decrease of sown area, improving the trade balance, a significant increase in industrial consumption, consumption has fallen in the period immediately after the integration, the rise and swings in prices.

Słowa kluczowe: gospodarka żywnościowa, gospodarstwa rolne, integracja europejska, obszary wiejskie, rolnictwo, rynek jęczmienia, rynek kukurydzy, rynek owsa i mieszanek zbożowych, rynek pszenicy, rynek pszenżyta, rynek zbóż, rynek żyta, rynki rolne.

Key words: agricultural markets, agriculture, cereal market, European integration, farms, food industry, grain market, maize market, oats and mixed market, rural areas, rye market, the market for barley, the market for wheat, triticales market.

WSTĘP

Produkcja zbóż ma strategiczne znaczenie w rolnictwie w Polsce, jak również w pozostałych państwach Unii Europejskiej, w których przeciętny obszar uprawy zbóż zajmuje około 70% gruntów ornych. W Polsce wskaźnik ten wynosi około 75%, przy czym dodatkowym atutem naszego kraju jest to, że pod względem powierzchni użytków rolnych przypadających na jednego mieszkańca znacznie przekracza europejską średnią. Pozwala to na komfort użytkowania ziemi w sposób mniej intensywny, dający możliwość stosowania upraw ekologicznych (Czyżewski i in. 2006). Poza wielowiekową tradycją o popularności produkcji zbóż w Polsce decydują stosunkowo łatwa technologia uprawy, przechowywania zbóż i obrotu nimi, a także możliwość wykorzystania ich bezpośrednio w tym samym gospodarstwie na pasze dla zwierząt.

Pod względem powierzchni zasiewów oraz zebranych plonów w Polsce wśród zbóż dominują: pszenica, pszenżyto, żyto, jęczmień oraz owies i mieszanki zbożowe. W strukturze zbiorów w państwach Unii Europejskiej przodują w uprawie zboża, które wydają największe plony, a jednocześnie są najbardziej popularne w handlu międzynarodowym, czyli: pszenica, jęczmień i kukurydza. Polska jest trzecim, po Francji i Niemczech, producentem zbóż w Unii Europejskiej.

Od 2008 do 2010 roku produkcja zbóż w Polsce stanowiła około 9,5% produkcji zbóż we Wspólnocie. Dla porównania: powierzchnia zasiewów w naszym kraju jest tylko nieznacznie mniejsza niż we Francji, a produkuje się tam około 2,5–3 razy więcej zbóż. Wynika to przede wszystkim z dużej różnicy w wielkości plonów, które w Polsce wynoszą około 3–3,5 t/h, zaś w krajach unijnych – około 4,5–5,5 t/h.

Rolnictwo, podobnie jak inne gałęzie gospodarki narodowej – zależy od krajowych i międzynarodowych uwarunkowań makroekonomicznych, w związku z czym sektor rolny zmienia się, między innymi, pod wpływem procesów globalizacji (Kucharski 2011). Jednak są również pozytywne tego aspekty, co wiąże się z wieloma korzyściami, spośród których można wymienić: ograniczenie kosztów produkcji, zwiększenie mobilności czynników wytwórczych oraz lepsze wykorzystanie kapitału finansowego (Grzelak 2008). Równocześnie zwiększa się wymiana międzynarodowa oraz następuje otwieranie się i integracja gospodarek.

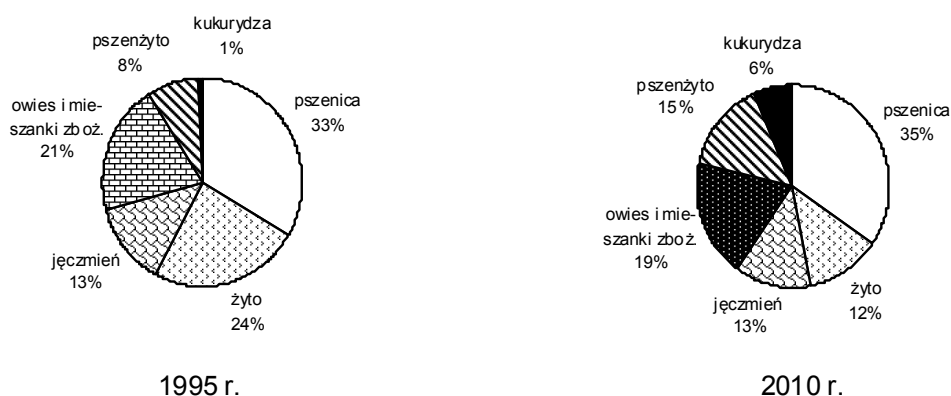
Polski sektor rolny znalazł się w zupełnie nowym położeniu z dniem 1 maja 2004 roku w wyniku przystąpienia Polski do Unii Europejskiej. Konsekwencją tego kroku była między innymi konieczność podporządkowania się wspólnej polityce rolnej, która obecnie składa się z dwóch podstawowych filarów, uwzględniających uwarunkowania środowiskowe oraz ekonomiczno-społeczne. Pierwszy filar jest obligatoryjny dla wszystkich państw członkowskich i dotyczy odpowiedzialności za prawidłowe funkcjonowanie rynków rolnych oraz dopłat bezpośrednich. Filar drugi ma charakter dobrowolny, a jego celem jest zwiększenie konkurencyjności sektora rolnego, urozmaicenie działalności gospodarczej na wsi oraz tworzenie specyficznych dóbr środowiskowych (Czyżewski i in. 2011). Minęło już 8 lat odkąd polskie rolnictwo podlega wspomnianej polityce, w związku z czym dysponujemy materiałem, na podstawie którego można dokonywać wiarygodnych porównań.

Celem niniejszego artykułu jest próba odpowiedzi na pytanie, jak zmienił się polski rynek zbóż na skutek integracji z Unią Europejską.

PRODUKCJA ZBÓŻ W POLSCE W LATACH 1995–2010

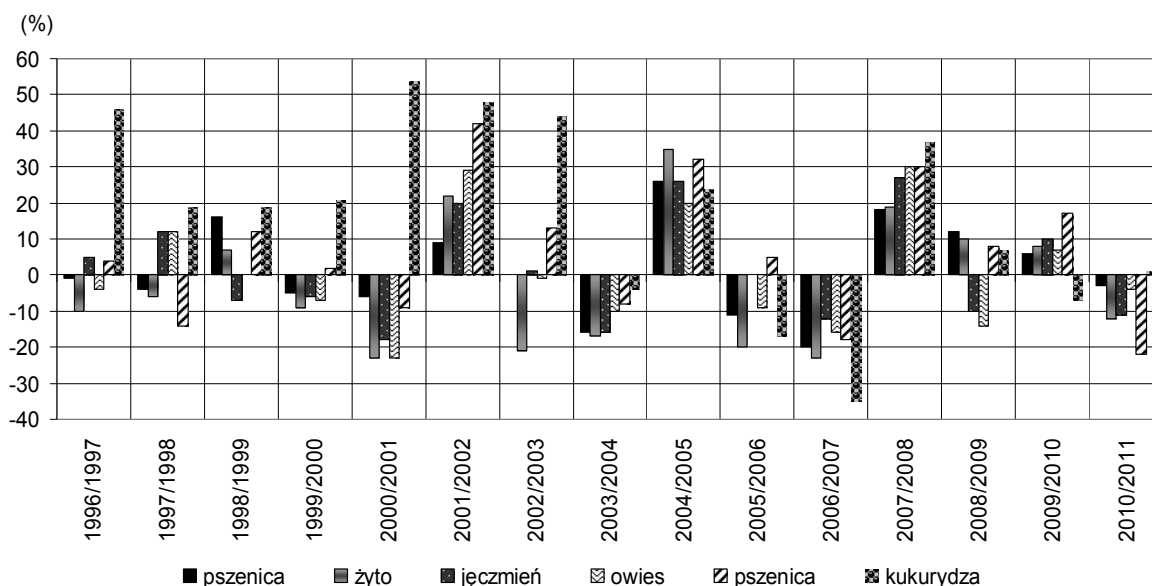
Strategiczne znaczenie dla rynku zbóż mają struktura zbiorów oraz plony, które są determinowane między innymi przez: warunki klimatyczne, jakość i strukturę gleb, a także poziom kultury rolnej. Ze względu na położenie geograficzne, na ziemiach polskich przeważa uprawa zbóż ozimych, których zbiory są znacznie większe niż jarych; wyjątek stanowi uprawa jęczmienia – ze względu na jego słabą mrozoodporność dominują odmiany jare.

Obecnie w krajowej produkcji zbóż (rys.1) dominuje zdecydowanie pszenica z udziałem w strukturze zbiorów na poziomie 35%; kolejne miejsca zajmują: owies i mieszanki zbożowe (19%), pszenżyto (15%), jęczmień (13%), żyto (12%) oraz kukurydza (6%). W porównaniu ze stanem z roku 1995, można zaobserwować znaczny wzrost udziału produkcji kukurydzy w całej produkcji zbóż – z 1% w 1995 r. do 6% w 2010 r. Również w przypadku pszenżyta mamy do czynienia z istotnym wzrostem produkcji – aż o 7% w stosunku do roku 1995. W analogicznym okresie zmniejszył się zaś aż o 50% w strukturze zbiorów udział żyta. W przypadku pozostałych zbóż udział w produkcji całkowitej kształtował się na podobnym poziomie zarówno w 1995, jak w 2010 r. (w przypadku pszenicy wynosił odpowiednio 33% i 35%, w przypadku owsa i mieszanek zbożowych – 21% i 19%, w przypadku jęczmienia – 13%).



Rys. 1. Struktura zbiorów zbóż w Polsce w 1995 oraz w 2010 r.

Źródło: opracowano na podstawie: Analizy Rynkowe. Rynek zbóż – stan i perspektywy (2001).



Rys. 2. Dynamika zmian wielkości zbiorów zbóż (%) w odniesieniu do roku poprzedniego w Polsce w latach 1995–2010

Źródło: opracowano na podstawie: Analizy Rynkowe. Rynek zbóż – stan i perspektywy (2001, 2007, 2011).

Bardziej szczegółowe zależności, dotyczące zmian struktury produkcyjnej zbóż, można zaobserwować na podstawie corocznych danych (rys. 2). Analizując procentowe zmiany zbiorów, można stwierdzić, że nastąpił duży wzrost produkcji kukurydzy. W roku 1996 odnotowano prawie 50-procentowy wzrost produkcji w stosunku do roku poprzedniego. Wzrost produkcji kukurydzy w latach 1997–1999 nie był już tak znaczny jak w roku 1996, aczkolwiek nadal był duży i przede wszystkim systematyczny (na poziomie zbliżonym do 20%). Kolejny istotny wzrost zbiorów kukurydzy miał miejsce w latach 2000–2002. W tym okresie produkcja wzrastała o około 50% każdego roku. W 2005 r. nastąpiło załamanie trendu wzrostowego, bowiem produkcja po raz pierwszy od wielu sezonów zaczęła się znacznie zmniejszać. Miało to miejsce zaraz po wejściu Polski do Unii Europejskiej. Od tego roku wahania zbiorów kukurydzy bilansowały się, a poziom produkcji nie wykazywał ani tendencji rosnących, ani malejących.

Spośród innych zbóż najbardziej dynamicznie zwiększała się produkcja pszenżyta, szczególnie w roku 2001, w którym przyrost zbiorów wynosił około 40% oraz w latach 2004 i 2007, w których wzrost wynosił około 30%. W omawianym okresie nastąpił także nieznaczny wzrost produkcji jęczmienia, który swoje apogeum osiągnął, podobnie jak w przypadku pszenżyta, w latach 2004 i 2007. W strukturze zbiorów zbóż w latach 1995–2010, nastąpił znaczny spadek produkcji żyta, którego zbiory malały w 9 badanych sezonach spośród 15. Z kolei zbiory pszenicy, owsa i innych mieszanek zbóż wykazywały tendencję wzrostową w odniesieniu gorszych sezonów, w efekcie czego w latach 1995–2010 nie zmieniła się znacznie ich średnia produkcja.

Tabela 1. Struktura zbiorów wybranych zbóż (%) w Polsce w ciągu 6 sezonów przed przystąpieniem Polski do Unii Europejskiej i po przystąpieniu

Wyszczególnienie	Średnia dla lat 1998–2003	Średnia dla lat 2005–2010
Pszenica	35,19	32,91
Żyto	17,56	12,23
Jęczmień	12,70	13,67
Owies i mieszanki zbożowe	20,19	19,18
Pszenżyto	9,61	15,64
Kukurydza	4,75	6,37

Źródło: zob. rys. 2.

Tabela 2. Wielkość produkcji zbóż (mln t) w Polsce w latach 1995–2011

Wyszczególnienie	Produkcja	Areał uprawny	Plony	Import	Eksport	Bilans handlowy
1995/1996	25 859	8532	3,03	1945	268	-1677
1996/1997	25 247	8679	2,91	3427	224	-3203
1997/1998	25 350	8857	2,86	1464	306	-1158
1998/1999	27 101	8800	3,08	1309	528	-781
1999/2000	25 690	8653	2,97	1342	124	-1218
2000/2001	22 267	8752	2,54	2419	95	-2324
2001/2002	26 902	8765	3,07	933	100	-833
2002/2003	26 838	8258	3,25	811	1200	389
2003/2004	23 347	8126	2,87	1077	141	-936
2004/2005	29 561	8326	3,55	1027	992	-35
2005/2006	26 846	8256	3,25	978	1741	763
2006/2007	21 714	8294	2,62	3502	1151	-2351
2007/2008	27 040	8270	3,27	2146	1066	-1080
2008/2009	27 582	8526	3,23	2399	2431	32
2009/2010	29 727	8503	3,50	2024	2700	676
2010/2011	27 225	8410	3,24	2184	1971	-213
1995–2003 (średnia)	25 400	8602	2,95	1636	332	-1305
2005–2010 (średnia)	26 689	8377	3,19	2206	1843	-362
1995–2010 (średnia)	26 144	8500	3,08	1812	940	-872

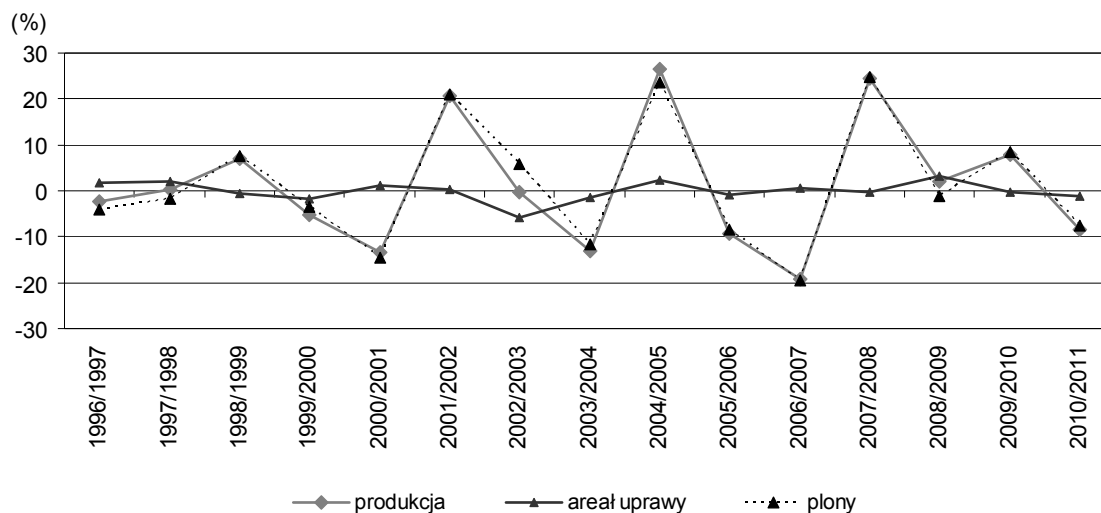
Źródło: zob. rys. 2.

Porównując produkcję podstawowych zbóż z 6 sezonów przed przystąpieniem Polski do Unii Europejskiej i po nim (tab. 1), można doszukać się wpływu integracji na kształtowa-

nie się struktury zbiorów. Po pierwsze, zaobserwować można znaczny wzrost średniej produkcji pszenżyta (o 6,03%) w latach 2005–2010. Ponadto nastąpił wzrost średniej produkcji kukurydzy, aczkolwiek tylko o 1,62%, a także jęczmienia – o 0,97% w okresie po integracji. Największy spadek średnich zbiorów odnotowano w przypadku żyta (aż o 5,33%). W latach 2005–2010 odnotowano także nieznaczny spadek średniej produkcji na rynku pszenicy – o 2,28% oraz na rynku owsa i mieszanek zbożowych – o 1,01%, w stosunku do średniej z lat 1998–2003.

Analizując podaż na rynku zbóż, należy wziąć pod uwagę dane dotyczące wielkości produkcji, powierzchni zasiewów, wielkości plonów oraz bilansu wymiany międzynarodowej (tab. 2). Ze względu na systematyczne dane z lat przed integracją Polski z Unią Europejską i po niej, podobnie jak w przypadku oceny kształtowania się struktury zbiorów zbóż, można porównać zmiany wartości poszczególnych wielkości, posługując się średnią arytmetyczną. W całym badanym okresie produkcja wynosiła średnio 26 144 mln t. Natomiast jej średnia wartość w latach 2005–2010 kształtowała się na poziomie 26 689 mln t i wzrosła o 5,07% w stosunku do lat 1995–2003.

Coroczne zmiany w produkcji zbóż w całym okresie badań wynikały przede wszystkim z różnej wielkości plonów (rys. 3). W sezonach, w których plony były małe, produkcja drastycznie malała i odwrotnie. Średnia wartość plonów w okresie przed integracją wynosiła 2,95 t/ha i była o 7,84% mniejsza aniżeli w okresie po integracji (3,19 t/ha). Przeciętna wielkość plonów w latach 1995–2010 wynosiła 3,08 t/ha. W przypadku arealu upraw wszelkie zmiany, jakie zachodziły w omawianym okresie, przebiegały łagodnie. Ich efektem był spadek wartości średniej o 2,63% (8 602 mln ha w latach 1995–2003 do 8 377 mln ha w okresie po integracji z Unią Europejską). Natomiast w latach 1995–2010 przeciętna wielkość arealu upraw wynosiła 8 500 mln ha.

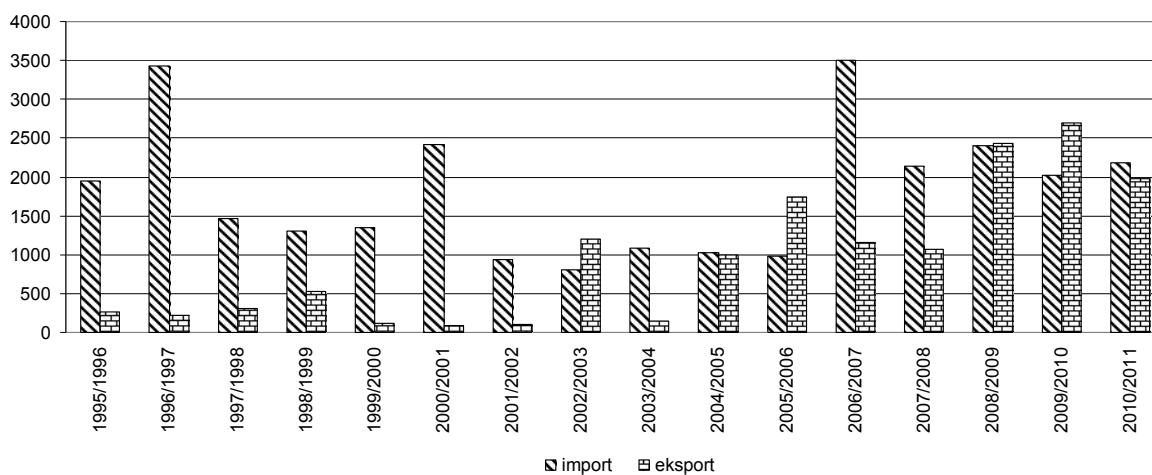


Rys. 3. Dynamika zmian wielkości produkcji, arealu upraw oraz plonów (%), w porównaniu z rokiem poprzednim, w Polsce w latach 1995–2010

Źródło: zob. rys. 2.

Handel zagraniczny Polski na rynku zbóż w badanym okresie ulegał istotnym przekształceniom (rys. 4). Od połowy lat dziewięćdziesiątych mieliśmy do czynienia z bardzo niekorzystną sytuacją, ponieważ nie było roku, w którym bilans wymiany handlowej byłby dodatni.

W najgorszym położeniu Polska znalazła się w sezonie produkcyjnym 1996/1997. Wartość eksportu wynosiła wtedy 224 mln t, a import kształtował się na poziomie 3 427 mln t, co dało ujemne saldo handlowe wynoszące 3 203 mln t. Na szczęście ta dysproporcja zaczęła się równoważyć w minionej dekadzie i już w sezonie 2002/2003 bilans handlowy Polski był dodatni i wynosił 389 mln t. Mimo że nadal mamy do czynienia z nierównowagą handlową, w której przeważa import, jednak – w porównaniu z początkiem badanego okresu – widać pozytywne zmiany. Potwierdza to również zmiana wartości średnich. Przed integracją przeciętne saldo wymiany międzynarodowej wynosiło –1 305 mln t, zaś w latach 2005–2010 osiągnęło poziom –362 mln t. Natomiast średnia dla całego badanego okresu wynosiła – 872 mln t.



Rys. 4. Handel zagraniczny Polski na rynku zbóż w latach 1995–2010
Źródło: zob. rys. 2.

Jak wynika z powyższych danych, pomimo sporych arealów produkcyjnych, polscy rolnicy nie produkowali tyle zbóż, ile by mogli, głównie ze względu na niską wydajność wyrażoną w plonach z hektara. Zauważalne są już co prawda pierwsze symptomy poprawy, chociażby wynikające z porównania danych sprzed integracji z danymi z okresu po integracji, aczkolwiek do średniej europejskiej nadal jeszcze trochę brakuje. Wraz z upływem lat zmieniała się także struktura zasiewów, bowiem coraz mniej popularne stawało się żyto, w zamian za to zwiększała się produkcja pszenżyta i kukurydzy. Pozytywnym skutkiem wstąpienia Polski do Unii Europejskiej było polepszenie się polskiego bilansu handlowego na rynku zbóż. Aktualnie jest on bliski równowagi głównie dzięki nieznacznie zwiększającej się produkcji krajowej, pokrywającej w coraz większym stopniu wewnętrzne zapotrzebowanie.

POPYT NA RYNKU ZBÓŻ W POLSCE W LATACH 1995–2010

Niezbędne podczas analizy kształtowania się podaży na rynku zbóż jest jej odniesienie do popytu. Zmiany krajowego zużycia zbóż wpływają na kształtowanie się bilansu handlowego oraz poziomu cen. Zapotrzebowanie końcowe na zboża można rozbić na kilka mniejszych zapotrzebowań zgłaszanych przez różne grupy odbiorców, takich jak: hodowcy zwierząt, konsumenci, producenci przemysłowi.

Najwięcej zbóż trafia do hodowców zwierząt (głównie trzody chlewnej i bydła). Spora część produkcji jest także kierowana do dla przedsiębiorstw przetwórczych produkujących towary zaspokajające popyt konsumentów (przede wszystkim pieczywo). Mniej zbóż przeznaczana się natomiast na ponowny wysiew oraz do zużycia w przemyśle (w browarach na słód, w gorzelniach na spirytus, w zakładach koncentratów na kawę zbożową). Pozostałą część produkcji zbóż stanowią ponoszone straty i ubytki.

Tabela 3. Wielkość produkcji zbóż (mln t) w Polsce w latach 1995–2011

Wyszczególnienie	Zużycie krajowe	Spożycie	Wysiew	Zużycie przemysłowe	Spasanie	Straty i ubytki
1995/1996	27 263	5815	1919	1083	17 277	1169
1996/1997	26 003	5815	1990	682	16 062	1460
1997/1998	27 000	5810	1970	776	16 965	1479
1998/1999	27 979	5790	1947	824	18 034	1384
1999/2000	27 619	5789	1947	959	17 623	1305
2000/2001	25 154	5793	1932	931	15 404	1093
2001/2002	26 462	5793	1804	1192	16 271	1403
2002/2003	27 545	5792	1757	1511	17 378	1108
2003/2004	26 281	5752	1749	1571	16 213	997
2004/2005	25 919	5754	1779	1501	15 630	1255
2005/2006	26 732	5604	1708	1775	16 425	1220
2006/2007	27 116	5334	1719	1970	17 035	1058
2007/2008	26 809	5260	1745	2000	16 690	1114
2008/2009	26 204	5200	1761	2130	15 950	1163
2009/2010	27 393	5185	1759	2900	16 270	1279
2010/2011	28 288	5155	1721	2955	17 208	1249
1995–2003 (średnia)	26 812	5794	1891	1059	16 803	1266
2005–2010 (średnia)	27 090	5289	1736	2288	16 596	1181
1995–2010 (średnia)	26 860	5602	1825	1548	16 652	1234

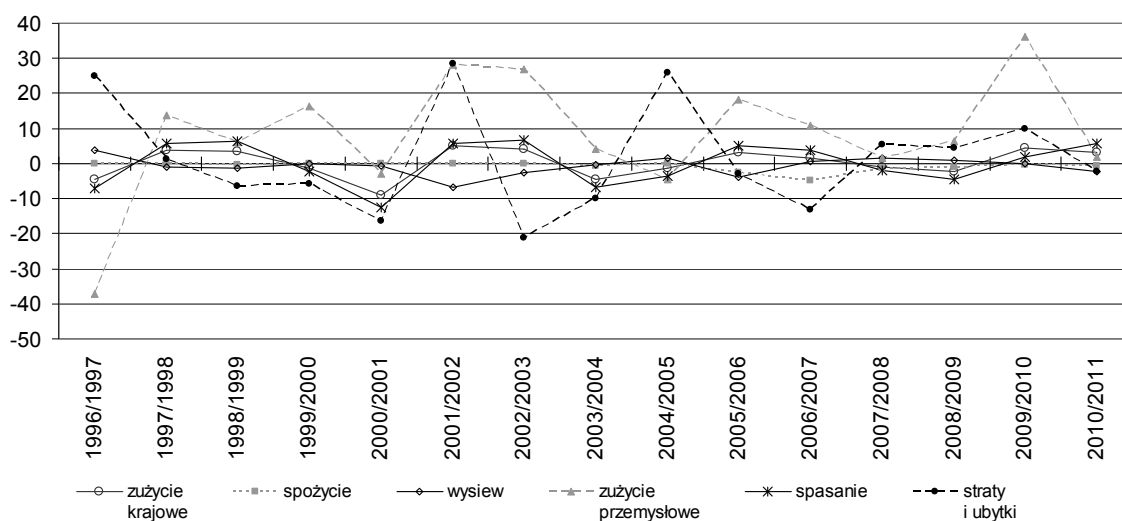
Źródło: zob. rys. 2.

Zużycie krajowe zbóż w latach 1995–2003 wynosiło średnio 26 812 mln t i było mniejsze zaledwie o 1,04% od średniego zużycia w latach 2005–2010, wynoszącego 27 090 mln t (tab. 3). Świadczy to o stabilizacji na rynku odbiorców, zgłaszających przez 15 lat prawie identyczny popyt. Na tą zagregowaną wielkość składa się między innymi spożycie konsumenne. Przed integracją wynosiło ono średnio 5 794 mln t rocznie, a po integracji – 5290 mln t. Znaczny spadek tej wielkości odnotowano zwłaszcza w latach 2005–2006, w których miała miejsce masowa emigracja zarobkowa Polaków. Wpłynęło to na mniejsze zapotrzebowanie na zboża, z którego wytwarza się podstawowe produkty konsumpcyjne, takie jak pieczywo, kasze, płatki.

W badanym okresie zmniejszyło się również zużycie zbóż w związku z koniecznością ponownego obsiania pól, co było spowodowane zmniejszeniem się areалу upraw. Średniorocznie w okresie przedintegracyjnym na wysiew używano 1891 mln t natomiast w latach 2005–2010 średnie zużycie zmalało o 8,2% – do poziomu 1 736 mln t. Z kolei w przypadku zużycia przemysłowego mieliśmy do czynienia ze znaczącym wzrostem średniego zapotrzebowania na zboża – aż o 116% (1229 mln t) w odniesieniu do stanu sprzed integracji.

Więszym zmianom nie uległa zaś wielkość upraw przeznaczanych na potrzeby hodowli zwierząt – średnia z lat 1995–2003 wynosiła 16 803 mln t, a w latach 2005–2010 16 596 mln t. W tych samych okresach suma strat i ubytków nieznacznie się zmniejszyła – z 1 266 mln t do 1181 mln t.

Obserwując dynamikę zmian popytu krajowego na zboża w latach 1995–2010, można stwierdzić, że największym zmianom podlegało zużycie przemysłowe zbóż oraz wielkość strat i ubytków (rys. 5). W przypadku zużycia przemysłowego mieliśmy do czynienia głównie z intensywnymi wzrostami, a z kolei straty i ubytki ulegały na przemian zwiększaniu i zmniejszaniu. Z kolei w zużyciu konsumpcyjnym odnotowano wyraźne spadki w roku 2005 – o 2,61 % oraz w roku 2006 – o 4,82%. W pozostałych sezonach było ono stabilne.



Rys. 5. Dynamika zmian popytu krajowego na zboża (%) w latach 1995–2010 w Polsce w odniesieniu do roku poprzedniego

Źródło: zob. rys. 2.

Analiza powyższych danych świadczy o większej stabilności popytu, w stosunku do podaży, na rynku zbóż w latach 1995–2010 w Polsce. Pozwoliło to między innymi na poprawienie się bilansu wymiany handlowej, głównie ze względu na rosnącą produkcję i utrzymujące się na podobnym poziomie zapotrzebowanie krajowe. Istotny też był spory wzrost zużycia przemysłowego. Może to świadczyć o coraz większym zapotrzebowaniu społeczeństwa na produkty wysoko przetworzone, których podstawowym składnikiem są zboża. Bardzo ciekawych informacji dostarczają nam natomiast dane dotyczące spożycia konsumpcyjnego, dzięki którym jesteśmy w stanie określić, kiedy miała miejsce i jak duża była fala emigracji zarobkowej Polaków w związku z otwarciem granic.

KSZTAŁTOWANIE SIĘ CEN PRZED INTEGRACJĄ POLSKI Z UNIĄ EUROPEJSKĄ I W OKRESIE PO INTEGRACJI

Znając sytuację na rynku producenta i konsumenta, można prześledzić, jak kształtowały się w badanym okresie ceny zbóż. Najbardziej reprezentatywne dane dotyczą cen pszenicy i żyta (tab. 5).

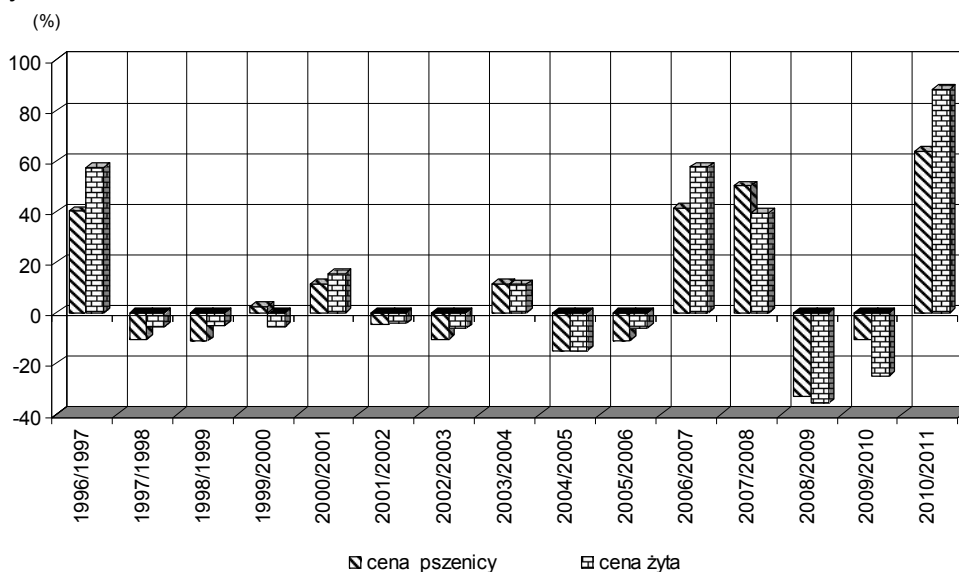
Tabela 5. Ceny pszenicy i żyta (w zł/t) w na polskim rynku w latach 1995–2011

Cena	1995/ /1996	1996/ /1997	1997/ /1998	1998/ /1999	1999/ /2000	2000/ /2001	2001/ /2002	2002/ /2003	2003/ /2004	2004/ /2005	2005/ /2006	2006/ /2007	2007/ /2008	2008/ /2009	2009/ /2010	2010/ /2011
Pszenicy	400,5	562,1	503,0	446,8	457,6	509,8	487,6	436,9	487,3	415,0	369,7	522,9	785,5	525,7	471,2	772,1
	477*									–	575*					
Żyta	239,0	376,2	355,5	337,5	318,8	368,3	352,5	330,5	367,4	312,2	293,6	463,4	646,8	416,1	311,9	588,2
	338**									–	453**					

*Średnia arytmetyczna dla lat 1995–2003. **Średnia arytmetyczna dla lat 2005–2010.

Źródło: zob. rys. 2.

W ostatnich latach mamy do czynienia ze sporą podwyżką cen na rynkach zbożowych. Cena pszenicy w latach 1995–2003 wynosiła średnio 447 zł/t, natomiast w latach 2005–2010 wzrosła o 128 zł/t (o 20,55%) – do poziomu 575 zł/t. Warto w tym miejscu podkreślić, iż najwyższą cenę pszenicy odnotowano w roku 2010, w którym wynosiła ona 772,1 zł/t. Dla porównania: w tym samym roku cena skupu interwencyjnego pszenicy, prowadzonego przez Agencję Rynku Rolnego, wynosiła 101,31 EUR/t. Średnia cena żyta przed integracją z UE kształtowała się na poziomie 338 zł/t, zaś w okresie po integracji wynosiła średnio 453 zł/t (czyli wzrosła o 34,02%). Rekordową cenę żyta, podobnie jak w przypadku pszenicy, odnotowano w sezonie 2010/2011, w którym wynosiła ona średnio 588,2 zł/t.



Rys. 6. Dynamika zmian cen pszenicy i żyta (%) w Polsce w latach 1995–2010 w porównaniu z rokiem poprzednim

Źródło: zob. rys. 2.

Jeżeli przyjrzymy się dynamice kształtowania cen w okresie przed integracją z Unią Europejską, to zauważymy, że był to okres, w którym na rynku zbóż nie notowano większych wahań. Natomiast w sezonach po zjednoczeniu z UE mieliśmy do czynienia z gwałtownie zmieniającymi się cenami. Na rynku pszenicy stawki za tonę wzrosły w latach 2006 i 2007 o około 40–50%, a następnie w dwóch kolejnych latach zmniejszyły się odpowiednio o ponad 30% i około 10%. Z kolei w ostatnim sezonie badanego okresu ceny wzrosły aż o ponad 60%. Zmiany na rynku żyta przebiegały podobnie jak w przypadku pszenicy, aczkolwiek były jeszcze bardziej wyraźne – tak jak w roku 2010, w którym cena żyta wzrosła o około 90%.

PODSUMOWANIE

1. Po integracji z Unią Europejską zmieniła się struktura zbiorów zbóż w Polsce. Nastąpił znaczny wzrost produkcji pszenżyta, przede wszystkim kosztem zmniejszenia powierzchni upraw żyta. Ponadto wzrosła produkcja bardzo popularnych w krajach UE zbóż, takich jak kukurydza i jęczmień.

2. Zauważalne było w Polsce zmniejszenie się powierzchni zasiewów oraz wzrost wielkości plonów z hektara, w porównaniu z okresem przed przystąpieniem do Unii Europejskiej. Bardziej wyraźne było zwiększanie się plonów, ponieważ w tym okresie wzrosła również całkowita wielkość produkcji zbóż w Polsce.

3. Bilans handlowy Polski na rynku zbóż po roku 2004 uległ zdecydowanej poprawie. W poprzednich latach wielkość polskiego eksportu była znikoma, zwłaszcza w porównaniu z importem; dotyczyło to przede wszystkim drugiej połowy lat dziewięćdziesiątych. Z kolei w latach 2005–2010 wymiana międzynarodowa na rynku zbóż przebiegała w obydwu kierunkach – zarówno ilość eksportowanych, jak i importowanych towarów kształtowała się na zbliżonym poziomie.

4. W bezpośrednim okresie po integracji z Unią Europejską zaobserwowano gwałtowny spadek spożycia zbóż w Polsce związany z falą emigracji zarobkowej, która nastąpiła zaraz po otwarciu granic. Ponadto symptomatyczny był znaczny wzrost (aż o 116%) średniego zużycia zbóż na cele przemysłowe w latach 2005–2010. Świadczyć to może o coraz większym zapotrzebowaniu polskiego społeczeństwa na wysoko przetworzone produkty bazujące na zbożach.